



Dinâmica  
demográfica  
e qualidade  
de vida da  
população  
brasileira  
Parte II

# O que vamos aprender nesta aula:

---

- ◉ A nova Pirâmide Etária do Brasil;
- ◉ Crescimento horizontal devido às migrações;

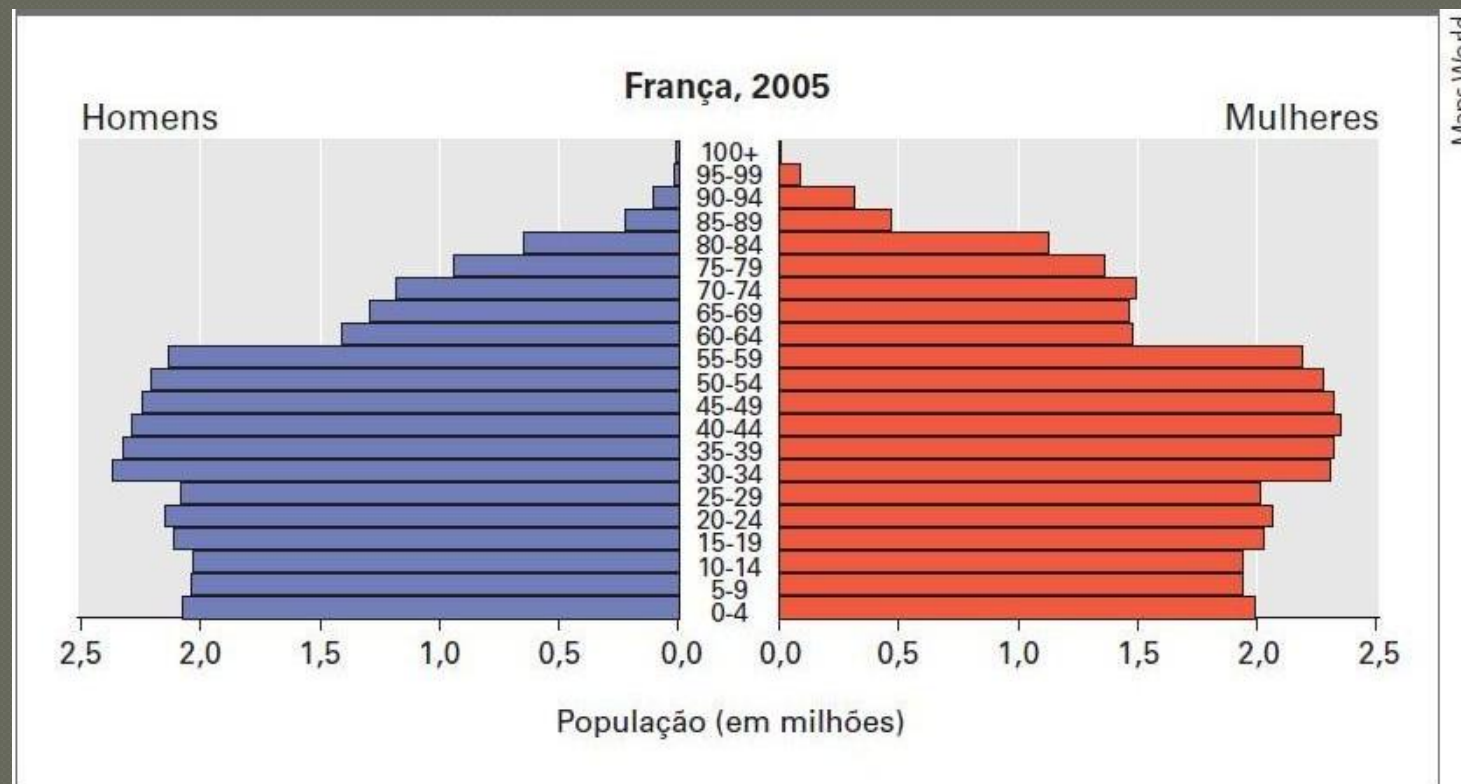
# Pirâmide Etária – o que é?

---

É um tipo de gráfico que representa os dados sobre o crescimento da população masculina e feminina por idades. Por isso é também denominada pirâmide de idades.

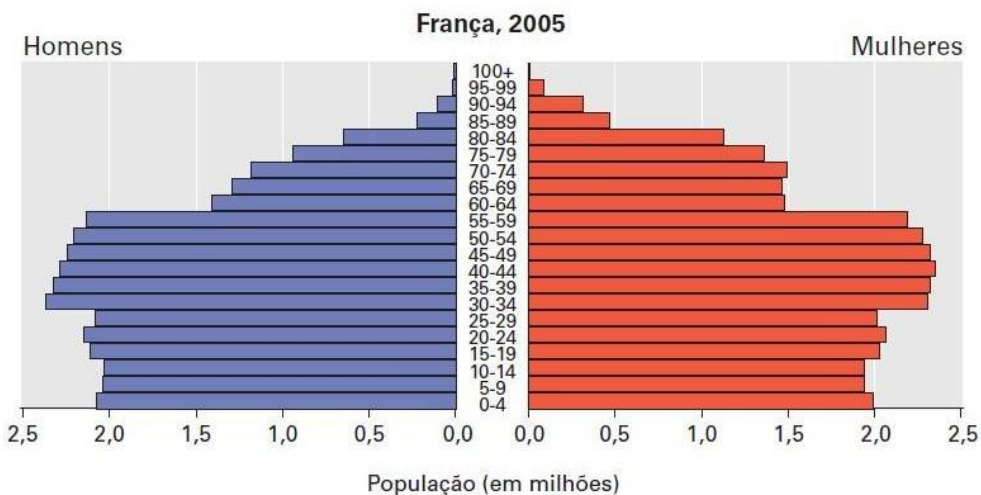
Para analisar os dados apresentados numa pirâmide etária, devemos saber que:

- as faixas etárias, ou intervalos de idade, iniciam-se com os jovens na base do gráfico;
- no sentido do topo estão as faixas de adultos e idosos;
- um dos lados do gráfico da pirâmide mostra os dados referentes à população feminina e o outro, à população masculina

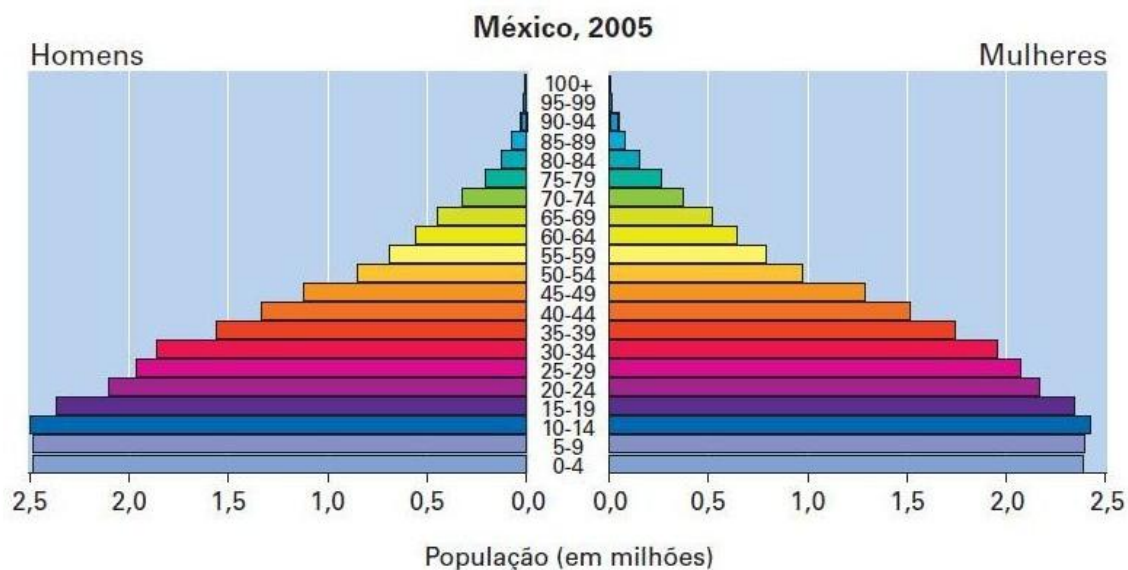


- 
- O formato de uma pirâmide de idades pode nos revelar alguns aspectos sobre a população de um país. Quando a base da pirâmide é larga, há um número elevado de jovens na população. E, se o topo é estreito, demonstra pequena quantidade de idosos.

# Diferença entre uma pirâmide etária de um país desenvolvido com uma de um país subdesenvolvido.



Maps World



## Características da população mundial

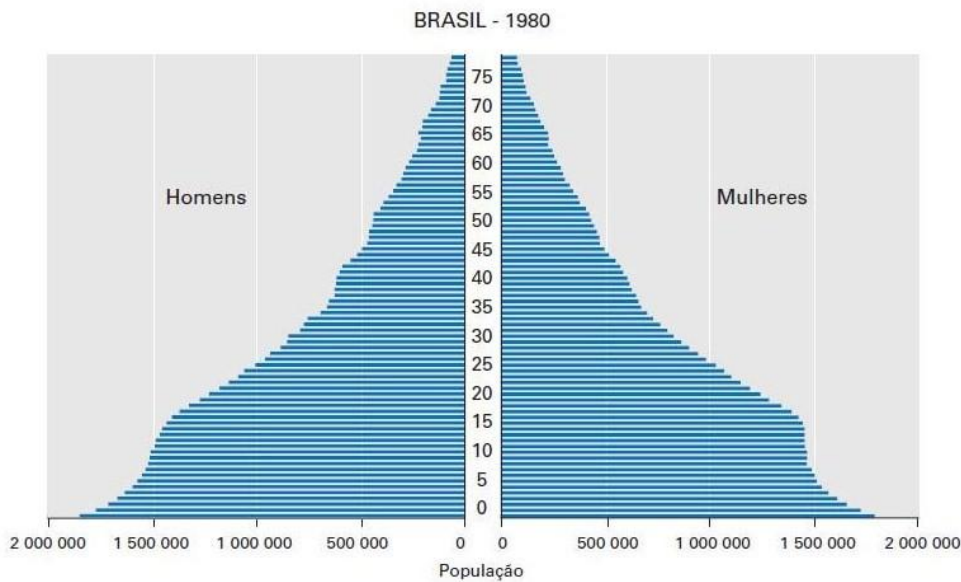
Grupo de países	Situação mundial	Consequências
<b>Desenvolvidos</b>	A maioria destes países apresenta taxas de natalidade mais baixas.	A participação relativa de crianças no total de seus habitantes é menor.
	A esperança ou expectativa de vida (tempo médio de vida dos habitantes de um país) é mais elevada.	A participação relativa de idosos no total de seus habitantes é maior.
<b>Subdesenvolvidos</b>	A grande maioria desses países apresenta taxas de natalidade mais altas.	A participação relativa de crianças no total de seus habitantes é maior.
	A esperança ou expectativa de vida é mais baixa.	A participação relativa de idosos no total de seus habitantes é menor.

# A nova pirâmide etária brasileira

---

Nos últimos anos, o Brasil passou por uma forte transição demográfica, com o aumento da expectativa de vida e a redução da taxa de fecundidade. Esse processo já havia ocorrido na Europa, onde as mudanças foram desordenadas há muito tempo pelo advento da industrialização. Aos poucos, desde o início do século XIX, o número de filhos foi sendo reduzido, aliás até o ponto de torna-se um problema no continente europeu. No Brasil esta mudança foi brusca.

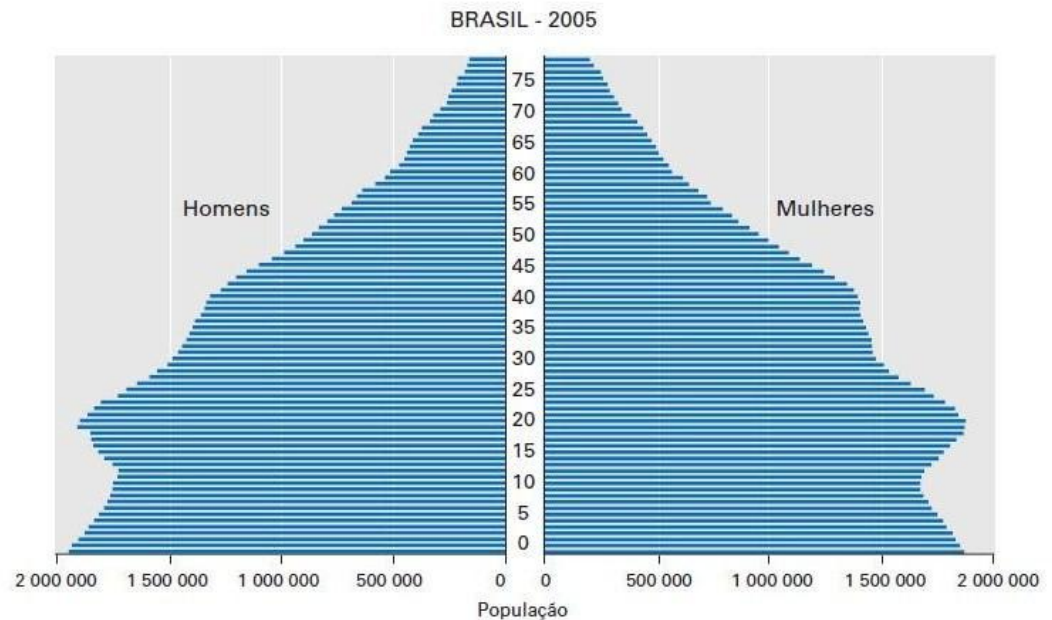
# Pirâmide etária absoluta – Brasil 1980



Fonte: IBGE, 1980.

Maps World

# Pirâmide etária absoluta – Brasil 2005



Maps World

### Os jovens, adultos e idosos no Brasil (%)

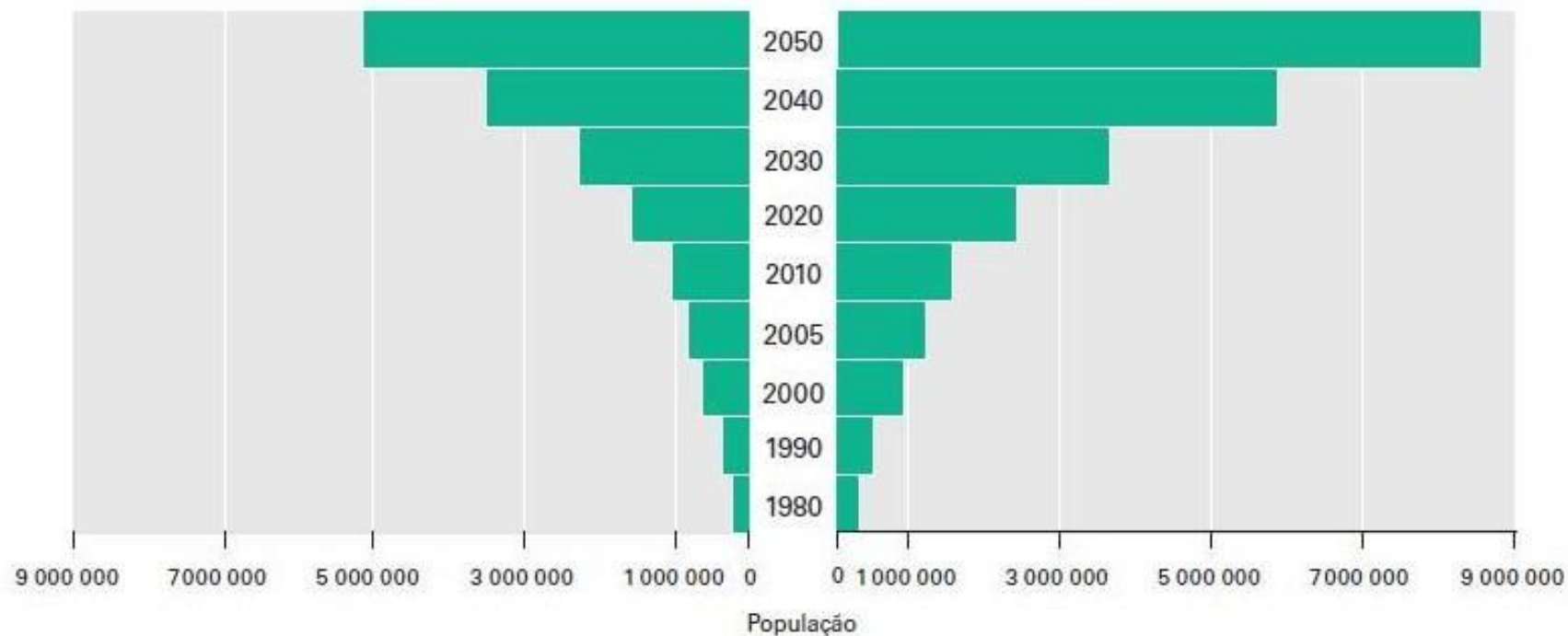
Faixa etária	1970	1980	1991	2000	2005
Jovens (0 a 19 anos)	53,0	48,5	44,5	40,0	34,5
Adultos (20 a 59 anos)	41,8	45,0	47,8	51,4	55,0
Idosos (+ de 60 anos)	5,2	6,5	7,7	8,6	10,5

Fonte: IBGE, 2005.

## População masculina e feminina com 80 anos ou mais – 1980-2050

HOMENS

MULHERES



Fonte: IBGE, PNAD 2007.

Caso não se verifique alterações nas tendências demográficas atuais, a participação relativa da população feminina no total da população brasileira deve se elevar nos próximos anos.

## Óbitos totais estimados no período 1980-2001

	<b>População</b>	<b>População masculina</b>	<b>População feminina</b>
Totais	23.742.109	13.740.536	10.001.573
Causas Naturais	21.828.923	12.164.770	9.664.153
Causas Externas	1.913.186 (100,0%)	1.575.766 (82,4%)	337.420 (17,6%)

Fonte: IBGE, 2001.

# Os extremos da Pirâmide

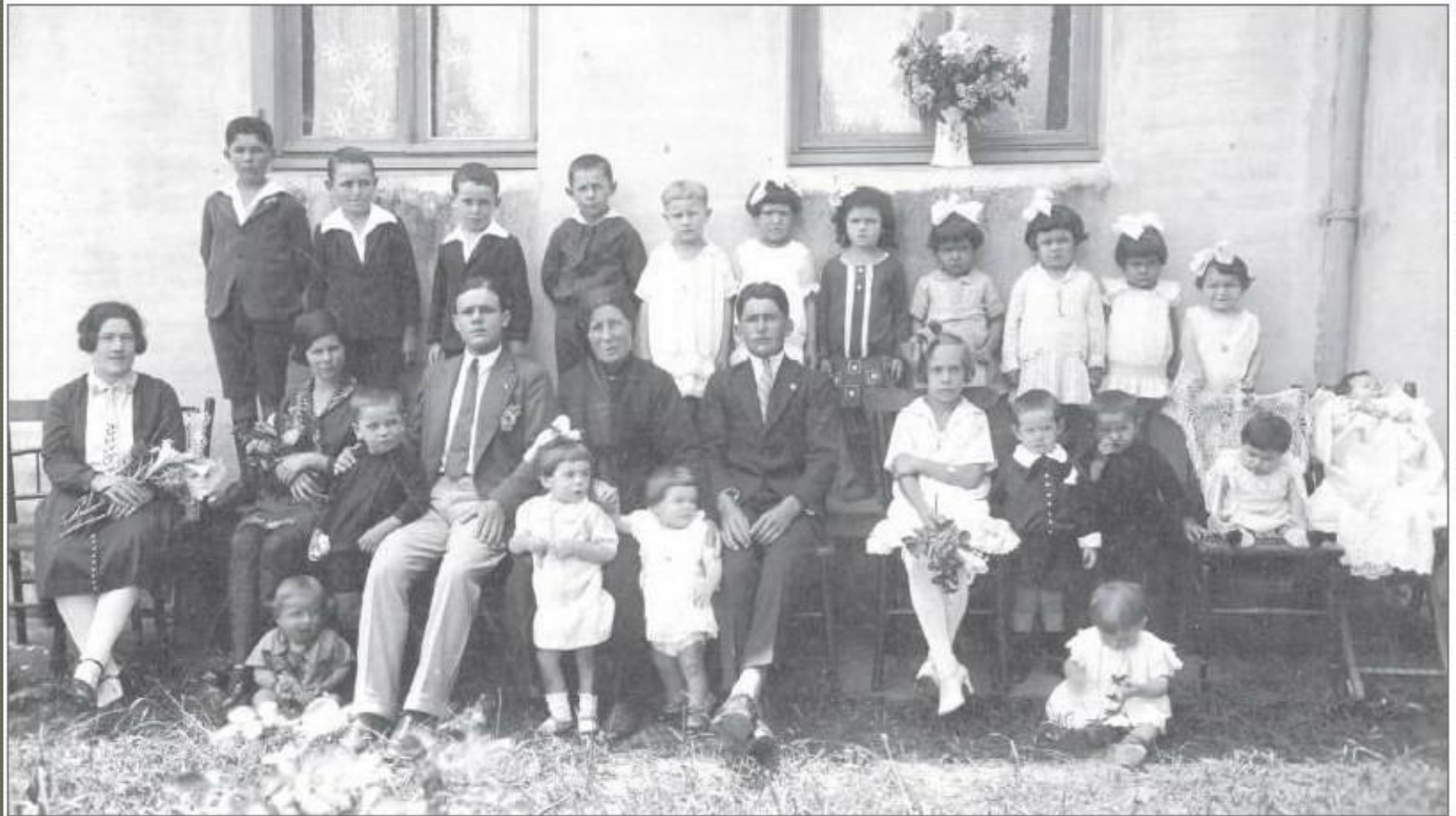
---

A grande quantidade de jovens na população de um país gera mais despesas, pois a maior parte deles não tem idade para trabalhar, deixando de produzir riquezas. Ao mesmo tempo, os gastos com educação e campanhas de vacinação, por exemplo, acabam sendo maiores.

Caso o envelhecimento da população continue ocorrendo, será preciso considerar novas formas de aposentadoria, uma vez que a população contribuinte deverá financiar um número maior de aposentados.

Desse modo, constata-se que o aumento da população idosa é um dos fatores que contribuem para aumentar o déficit das contas do país. Como resultado, haverá maior endividamento e, portanto, um agravamento da crise econômica.

# O Crescimento horizontal devido às Migrações



Fundação Pró-Memória de São Caetano do Sul, SP.

Imigrantes no Brasil, Pomerode, SC, 2003.

# Vamos lembrar o que são Movimentos migratórios

---

- ◉ **Movimentos migratórios ou migração** – é o deslocamento da população de um lugar para o outro;
- ◉ **Migração Externa** – é aquela realizada de um país para o outro;
- ◉ **Migração Interna** – é aquela realizada dentro do país (Brasil);

- Emigração – é a saída do lugar de origem;
  - Imigração – é a entrada em um lugar;
- “Um alemão vem para o Brasil passar férias. Para os alemães ele é emigrante, mas para nós brasileiros ele é um imigrante”

## Tipos de Migração Interna:

**Pendular:** é o movimento diário de vaivém da população;

**Temporária:** é o deslocamento que ocorre em certos períodos do ano; Ex: férias

**Êxodo Rural:** saída do campo para a cidade;

# O Crescimento horizontal devido às Migrações

---

- ◉ Desde de 1808, o Brasil caracterizou-se como um país em que predomina a imigração, registrando o ingresso de mais de 4,5 milhões de estrangeiros entre 1882 e 1934 (2,3 milhões só no estado de São Paulo). Além disso, milhões de negros foram obrigados a cruzar o atlântico, entre os séculos XVI e XIX, com destino ao Brasil.

### Imigração no Brasil, por nacionalidade (períodos decenais: 1884 a 1933)

Nacionalidade	Efetivos Decenais				
	1884-1893	1894-1903	1904-1913	1914-1923	1924-1933
Alemães	22.778	6.698	33.859	29.339	61.723
Espanhóis	113.116	102.142	224.672	94.779	52.405
Italianos	510.533	537.784	196.521	86.320	70.177
Japoneses	–	–	11.868	20.398	110.191
Portugueses	170.621	155.542	384.672	201.252	233.650
Sírios e turcos	96	7.124	45.803	20.400	20.400
Outros	66.524	42.820	109.222	51.493	164.586
<b>Total</b>	<b>883.668</b>	<b>852.110</b>	<b>1.006.617</b>	<b>503.981</b>	<b>717.223</b>

Fonte: [http://www.ibge.gov.br/ibgeteen/povoamento/tabelas/imagens/imigracao\\_brasil.gif](http://www.ibge.gov.br/ibgeteen/povoamento/tabelas/imagens/imigracao_brasil.gif)

Além dos europeus, o Brasil recebeu imigrantes provenientes da Ásia, como os japoneses e sírio-libaneses. Os japoneses dedicaram-se, inicialmente, à atividade agrícola e fixaram-se, sobretudo, nos estados de São Paulo, Paraná, Amazonas e Pará. Os sírio-libaneses dedicaram-se a uma gama variada de atividades, especialmente no campo do comércio, e fixaram-se, sobretudo, em São Paulo e na Amazônia.

● Contudo, hoje o Brasil é considerado um país emigrante. Desde a década de 1980, as prolongadas crises socioeconômicas que atingiram o país, típicas do subdesenvolvimento, geraram a elevação das taxas de desemprego.

# Migrações Internas

---

- ◉ Vamos conhecer os principais fluxos migratórios do último meio século, considerando as regiões repulsoras de população e aquelas que exerceram maior atração populacional ao longo desse período.

# Principais áreas de repulsão populacional

---

- Nos últimos 50 anos, o Nordeste e o Sul, além do estado de São Paulo, destacaram-se como as principais regiões repulsoras do Brasil. Vamos analisar os principais fatores que explicam essa fuga populacional.

- Nordeste – São fatores de repulsão a estagnação econômica e a grande concentração fundiária;
- Sul e São Paulo – O principal fator de repulsão tem sido a grande concentração fundiária;

### População urbana e rural

Décadas	População rural (%)	População urbana (%)
1940	68,8	31,2
1960	54,9	45,1
1980	32,5	67,5
2000	18,8	81,2

# Principais áreas de atração populacional

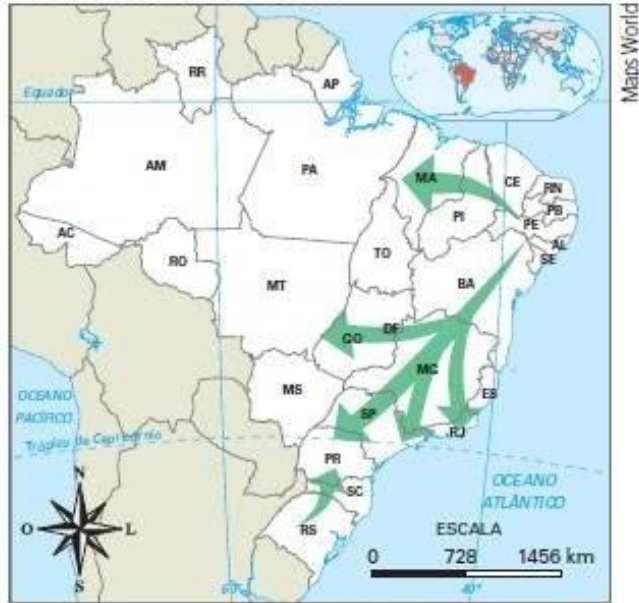
---

- As regiões Sudeste, Centro-Oeste e Norte têm exercido forte atração populacional nos últimos 50 anos. Vejamos os principais fatores de atração:

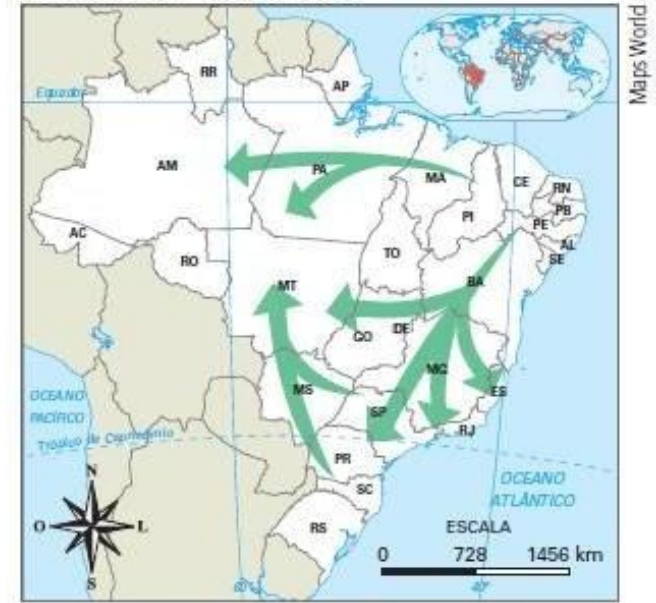
- Centro-Oeste – a fundação de Brasília e a expansão da fronteira agrícola, acompanhadas da construção da infraestrutura local, como rodovias, ferrovias e usinas hidrelétricas, têm atraído há décadas enormes contingentes de trabalhadores, tantos urbanos como rurais;
- Norte – Atrai garimpeiros, madeireiras, indústria de mineração e grandes empresas agrícolas de outras regiões, todos ávidos por explorar o enorme potencial de seus recursos naturais;
- Sudeste – Expansão urbano-industrial;

# Migrações de natureza inter-regional

## Décadas de 1950 e 1960



## Décadas de 1960 e 1970



## Décadas de 1970 a 1980

